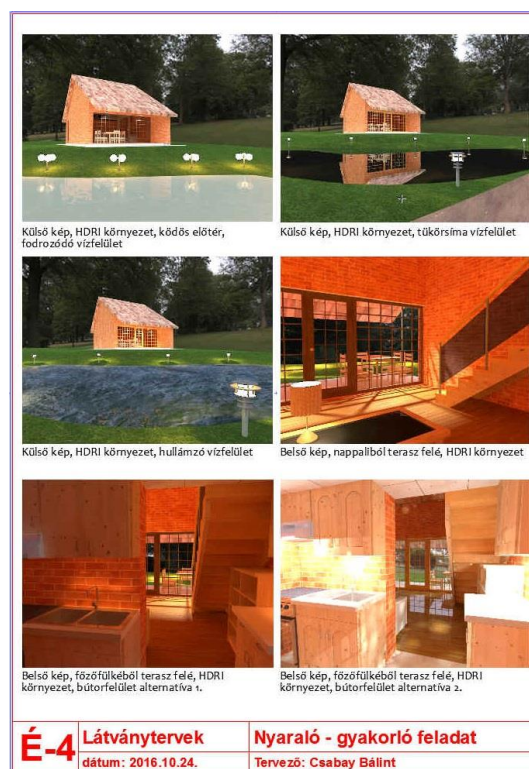
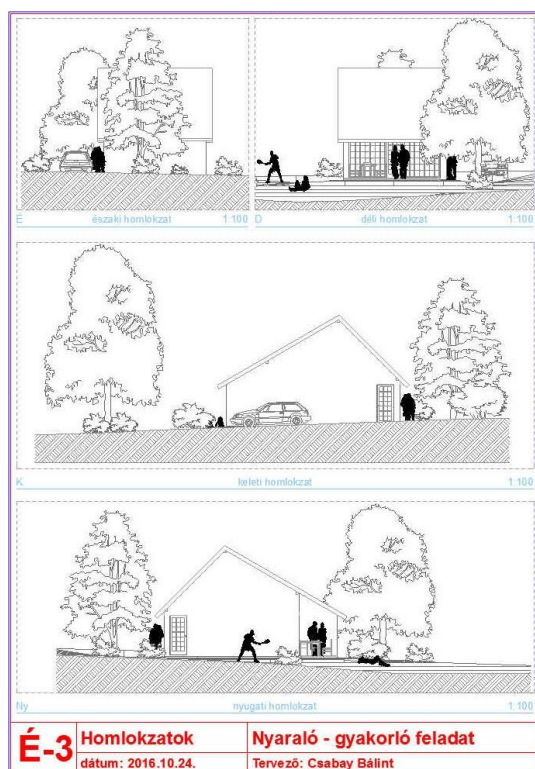
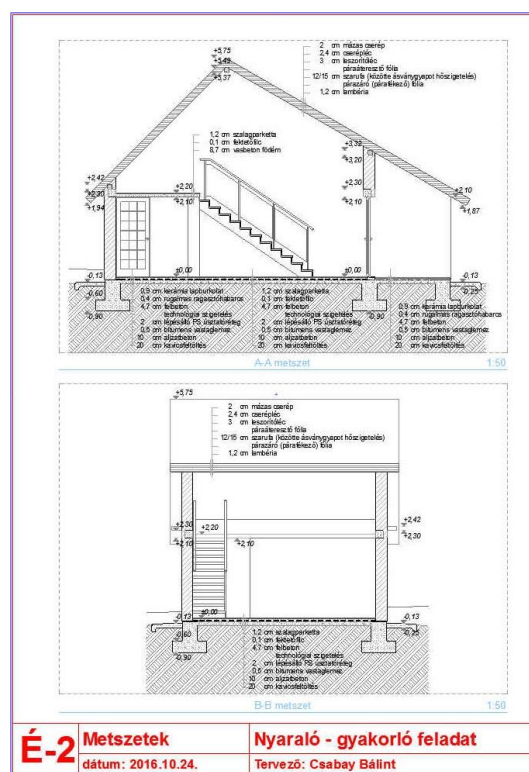
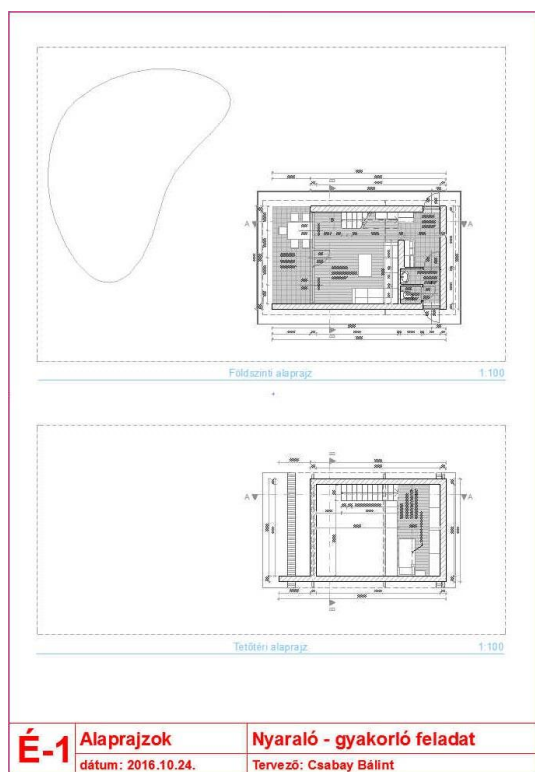


7. gyakorlat

Tervlapok készítése, a terv elektronikus publikálása

Olvassuk be a korábban elmentett "Nyaralo" nevű rajzunkat.

Ezen a gyakorlaton az elkészített modelltől fogunk tervdokumentációt készíteni, álló A3-as lapokra rendezve, az alábbi ábrásor szerint, majd „publikáció”-ként elészítjük az elektronikus dokumentációt.

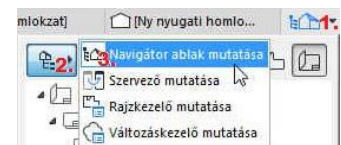
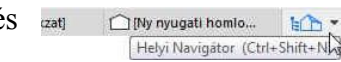


Tervlapok, tervlap sablonok

dokumentáció elkészítését a *tervlapok* előkészítésével kezdjük. A tervlapok az AutoCAD papírteréhez hasonló szerepet töltenek be: olyan kétdimenziós rajzfelületek, amelyeken feliratok, keretek és más kétdimenziós elemek mellett a háromdimenziós épületmodell *nézetei* is elhelyezhetők.

A dokumentáció összeállításához célszerűbb a **Navigátor** ablak tartós megjelenítése, ha az alapbeállítás szerint el lenne rejtve, vagy esetleg korábban elrejtettük, és csak *Helyi Navigátor* állapotban hagytuk a **Lapsáv** szélén.

A *Helyi Navigátor* használata általában praktikusabb, mert nagyobb rajzterületen tudunk dolgozni, de most jelenítsük meg tartósan (1. a *Helyi navigátor* ikon kiválasztása, 2. *Navigátor mutatása/elrejtése* ikon, 3. *Navigátor ablak mutatása* kiválasztása).

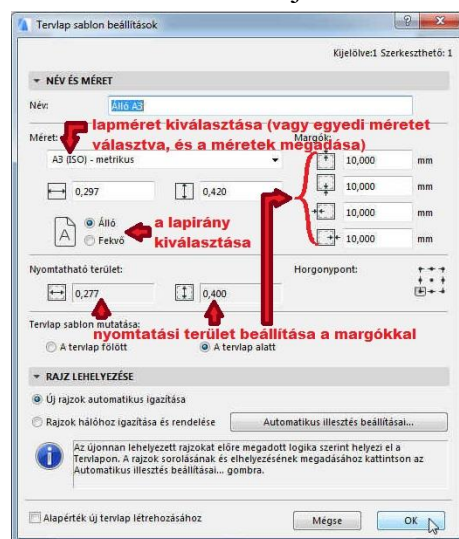


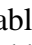
Az ArchiCAD[®]-ben a tervlapokat a *Tervlapkönyvben* (a **Navigátor** ablak bal felső ikonjai közül a harmadik) találjuk. A *Tervlap könyv* mappákba rendezett *tervlapok*at és *tervlap sablonok*at tartalmaz, utóbbiak a előre keretezett, céges pecséttel ellátott papírok szerepét töltik be, és általában a több tervlapon ismétlődő elemeket (keret, projekt neve, cégnev, ...) ¹ kell ide elhelyezni.

A nyaraló dokumentációjának minden lapját álló A3-as formátumú, azonos kerettel és feliratokkal készítjük, ezért most elegendő egyetlen tervlap sablont elkészítenünk. Hozzunk létre egy új tervlap sablont (a **Navigátorban** a **Tervlapkönyvet** választva, alul az ikonok közül balról a harmadik az "**Új tervlap**

sablon ..."-ra kattintva) „Álló A3” névvel, majd megadhatjuk a tervlap sablon geometriai méret és elhelyezési adatait. Később is módosíthatjuk a beállításokat, ha a módosítani kívánt tervlap sablonra állunk és legalul a **Beállítások ...**

gombot megnyomjuk, vagy a Tervlapok alatt a legelső ("**Beállítások ...**") ikont kiválasztjuk.



A *Tervlap sablon beállítások* ablakban kiválasztható a lap mérete (jelen esetben A3, de nem csak szabványos méretek adhatók meg, *egyedi méretet is választhatunk*), a lap iránya lehet *Álló* vagy *Fekvő* most válasszuk az *Álló*t, és a nyomtatható lap területét a lap szélén körbe a margók méretével adhatjuk meg. Jóváhagyva a beállításokat kattintsunk a létrejött *Álló A3* nevű tervlap sablonra az  jobb gombjával, és a megjelenő felugró ablakból válasszuk ki a *Legyen ez az alapértelmezett* menüt. Az alapértelmezett tervlap sablon ikonjának sarka vissza

van hajtva.

Ezután készítsünk el egy új tervlapot is (alsó ikonok közül a második ikon "**Új tervlap ...**" kiválasztásával) „*Alaprajzok*” névvel. A tervlaphoz az imént alapértelmezetté tett *Álló A3* tervlap sablont kínálja fel sablonként, de – több tervlap sablon esetén – listából kiválaszthatjuk bármelyik másikat is.



Az ArchiCAD[®] indításakor, amikor elkezdtük a „*Nyaraló*” nevű tervünket, a *Sablon használata* beállításnál az *ArchiCAD xx sablon.tpl* beállítást választottuk (*xx* az aktuális ArchiCAD verzió), és

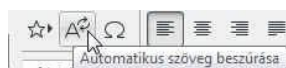
¹ Lásd még az automatikus szövegeket


Munkakörnyezetnek az Alapértelmezett profilt. Az így kezdett tervnél automatikusan létrejönnek tervlapok és tervlap sablonok, amelyeket most nem használunk, így azokat – akár egyenként kijelölve, akár az egy mappában levőket egyszerre, a mappát kijelölve – töröljük le, csak a most létrehozott *Álló A3* nevű tervlap sablon és az arra hivatkozó *Alaprajzok* tervlap maradjon meg (csak olyan tervlap sablonok törölhetők, amelyekre nem hivatkozik tervlap, továbbá legalább egy tervlapnak (és persze az ahhoz tartozó tervlap sablonnak) lennie kell, ezért hoztunk létre először egy saját tervlap sablont, és arra hivatkozó tervlapot).

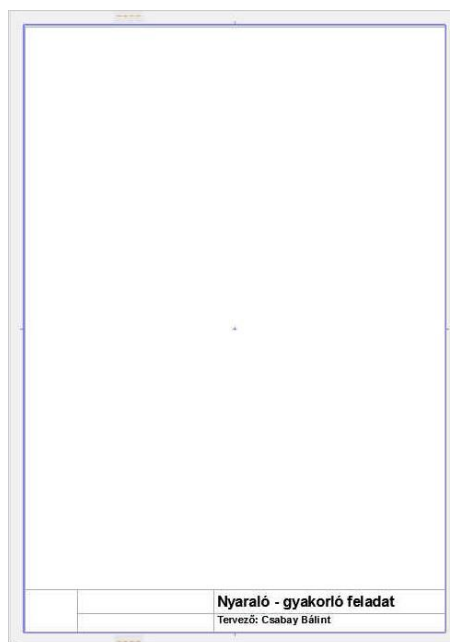


Ezután az *Álló A3* tervlap sablont kiválasztva rajzoljunk rá a **Vonal** eszközzel egy keretet és alul címkét a rajzfeliratoknak a mellékelt ábrához hasonló vonalakkal és helyezzük el rajta a „Nyaraló - gyakorló feladat”, valamint a „tervező:” feliratot a **Szöveg** eszközzel. A **Szöveg** párbeszédablakában állítsuk vissza a *Papír méret* kapcsolót, amit a metszetek feliratainál *Modell méretre* állítottunk át.

Lehetőség van a sablonba konkrét szövegek helyett változókat is bevinni. Ezt az **Automatikus szöveg beszúrása**



gomb megnyomásával tehetjük meg. A megjelenő ablakból *Kategóriát* választhatunk, azon belül különböző *Automatikus szöveg elemeket*. A *Kapcsolat részletek* kategóriából válasszuk a *Kapcsolat teljes neve* szöveg elemet, majd a **Beillesztés** gomb megnyomására vagy a **#Kapcsolat teljes neve** szöveg kerül be, vagy az előzőleg a **Fájl / Infó / Terv információk...** menüben, a **Kapcsolattartó részletek** blokkon belül a *Kapcsolat teljes neve* melletti  gombra kattintva megadott **név** (adjuk meg a saját adatainkat a *Kapcsolattartó részletek* blokkon belül, ezt követően a megadott nevünk jelenik meg a tervlap sablonba a **#Kapcsolat teljes neve** helyett).



A már meglévő „*Alaprajzok*” tervlaphoz hasonlóan hozzunk létre további „*Metszetek*”, „*Homlokzatok*” és „*Látványtervek*” nevű tervlapokat is.

A **Tervlapkönyv** segítségével a tervlapokat automatikusan számozhatjuk. Állítsuk be a tervlapok számozását így: *É-1, É-2, ...*. A sorszámzás tulajdonságait (előtag, stílus) a tervlapok feletti szinten állíthatjuk be. Ha mappákba rendezzük a tervlapokat, akkor a tervlapok feletti mappáknál, egyébként a **Tervlap könyv** gyökerét kiválasztva (ami jelen esetben *Nyaralo*, vagyis a tervünk neve), a **Beállítások...** gombot megnyomva tudjuk testre szabni. Az azonosító előtagja legyen „*É-*”, az azonosító stílusa pedig „*1, 2, 3, ...*”), a számozás indítása pedig maradjon az alapbeállításon, vagyis *1* (10 vagy több tervlap esetén lehet a számozás két helyiértékű, ekkor az azonosító stílusa: „*01, 02, 03, ...*”). Mivel a tervlapok számozása a tervlapok sorrendje szerint automatikusan történik, és a rendezés nem a számokat, hanem azokat az előtaggal együtt, mint szövegeket vizsgálja, ezért ha később felcseréljük a tervlapok sorrendjét, a számozás is automatikusan követi a sorrendet).

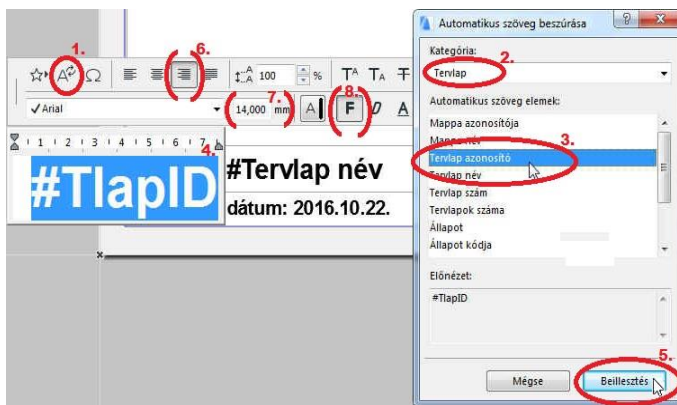
Címkék, automatikus szövegek

A kapcsolattartó építész nevének beírásánál láttunk példát az automatikus szövegek használatára. Ez az eszköz alkalmas a tervlapok nevének, és számozásának is automatikus átvételére a sablonból a tervlapokra. Ezért egészítsük ki a tervlap sablonban a címkét úgy, hogy az a tervlap számát és nevét, valamint a nyomtatás dátumát is tartalmazza, hogy ne kelljen ezeket az egyes tervlapokra egyenként odaírni.

A sablonok elkészítése után a tervlap sablon a mellékelt felső ábrához, míg a tervlapokon a rajzfelirataink a mellékelt alsó ábrához hasonlóan fognak kinézni.

#TlapID	#Tervlap név	Nyaraló - gyakorló feladat
	dátum: 2016.10.22.	Tervező: Csabay Bálint
É-1	Alaprajzok	Nyaraló - gyakorló feladat
	dátum: 2016.10.22.	Tervező: Csabay Bálint

Ehhez a tervlap sablont kiválasztva a **Szöveg** eszközzel helyezzük le a feliratok helyét, majd a szövegmezőt szerkesztve, nyomjuk meg az **Automatikus szöveg beszúrása** gombot (1.) és szűrjük be a **Tervlap** kategóriából (2.). a **Tervlap azonosító** (3.), ill. a **Tervlap név** elemeket a megfelelő helyekre. A **Beillesztés** gombbal (5.) helyezhetjük le a szövegdobozba a kiválasztott szövegelemet. Ezek megjelenése a tervlap sablonban **#TlapID**, illetve **#Tervlap név** lesz, a tervlapokon pedig az adott tervlap tényleges azonosítója, illetve neve. A szöveg formázása nem tér el a konstans szövegek formázásától, vagyis kijelölve a szöveget (4.) beállíthatjuk az igazítást, betűméretet, betűkiemelést, (6., 7., 8.)stb.



Ugyanígy a dátumhoz írjuk be a *dátum:* szöveget és utána automatikus szöveggént a **Rendszer kategóriából** a **Dátum (rövid)** elemet válasszuk ki. Tekintsük meg ezután az egyes tervlapokat: láthatjuk hogy az automatikus szövegek mindig az aktuális értékeket jelenítik meg.

(Megjegyezzük, hogy az automatikus dátum elhelyezés a terv készítése során kényelmes beállítás, mert mindig az aktuális rendszerdátumot írja ki, viszont ha már egy korábban átadott tervdokumentációt később meg kell nyisunk az ArchiCAD®-ben, és ismét dokumentálnunk kell, ugyanakkor azt szeretnénk, hogy a dátum az eredeti átadás dátuma maradjon, akkor az automatikus szöveggel létrehozott dátumot át kell írjuk normál szöveggel az eredeti dátumra!)

Nézetek, fóliacsoportok

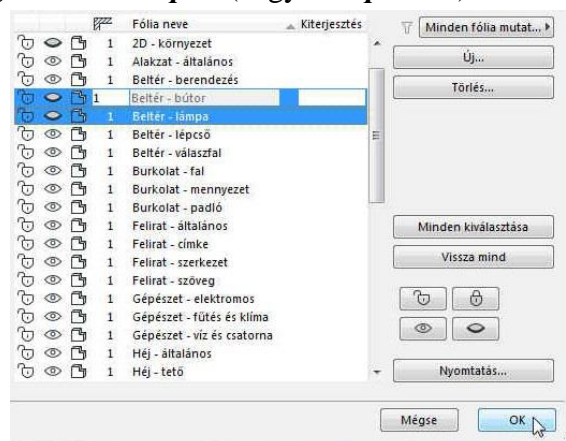
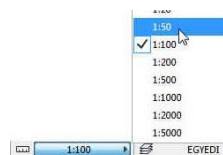
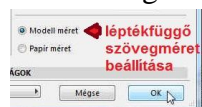
A fenti dokumentációnkban az alaprajzok 1:100-as léptékben, a bútorozás ábrázolásával, a metszetek pedig 1:50 léptékben, a bútorok ábrázolása nélkül szerepelnek (megjegyezzük, hogy jelen leírásban be kívántuk mutatni a tervlapokon az eltérő léptékek kezelését, de a féléves feladatoknál a metszeteket is 1:100 léptékben kell elkészíteni). Mivel a modell nézeteit az egyes tervlapokon más-más módon jelenítjük meg, a rajzok tervlapokon való elhelyezéséhez némi előkészítésre van szükség. Először definiálnunk kell a megfelelő *nézeteket*, majd az ezekből létrehozott *rajzokat* kell elhelyeznünk a *tervlapokon*.

A nézeteket a **Nézet térképen** (a **Navigátor** második ikonja) készíthetjük el. Itt is, mint a **Tervlap könyvnél** töröljük le az terv kezdetekor automatikusan létrehozott nézeteket, hogy csak az általunk létrehozottak legyenek majd meg, ezáltal könnyebben el fogunk igazodni a nézet térképen.

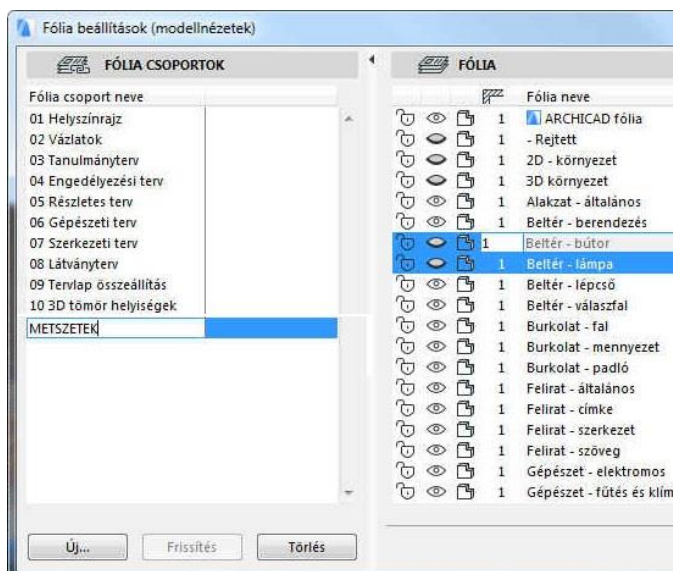
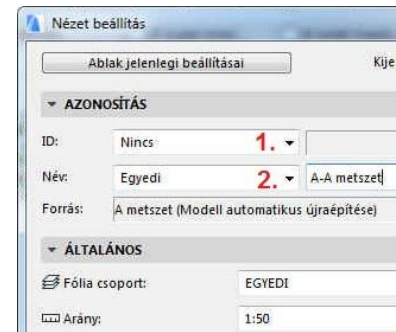


Egy olyan nézetet, amely 1:50 léptékben, a bútorok ábrázolása nélkül jeleníti meg az **A metszetet**, a következőképp lehet létrehozni: nyissuk meg a **Terv térképen** (vagy a **Lapsávon**) belül az

A metszet ablakát, kapcsoljuk ki a „**Beltér – bútor**”, a „**Beltér – lámpa**” és a „**Kültér – bútor**” fóliákat. A rétegrendek szövegeit (ill. ha van még más szöveg a metszeten, akkor azokat is) jelöljük ki és amennyiben a szöveg "**Papír méret**"-re volt állítva, akkor állítsuk "**Modell méret**"-re. Ezután a metszet ablakban állítsuk 1:50-re a léptéket, ekkor a szintkóták szövegei a rajz méretéhez képest kisebbek lesznek (pontosabban maradnak



eredeti méretükben, de az 1:50 léptékű rajz lesz nagyobb). A kóta szövegei sajnos nem állíthatók léptékfüggővé, ezért jelöljük ki az összes szintkótát, és – amennyiben a metszet korábban 1:100-as léptékű volt – a betűméretet írjuk át a duplájára, így már a rajzzal arányos méretűek lesznek. Végül a *Nézet térképen* nyomjuk meg a *Jelenlegi nézet mentése...* gombot (alul a második ikon). A megjelenő *Nézet mentése* ablakban módosíthatjuk a nézet beállításait, és a **Hozd létre** gombbal ezt elfogadva hozzuk létre a nézetet. (A *Nézetek*nek azon túl, hogy elhelyezhetők a tervlapokon, az is a nagy előnyük, hogy a tervben bármilyen beállításaink is vannak – modellnézet, fólia, képkivágás vagy zoom, lépték, tollkészlet, méretezési szabvány, ... – ha a *Nézet térképen* duplán kattintunk az adott nézetre, akkor az azal elmentett beállításokkal jelenik meg.) A *Nézetek* beállításait utólag is tudjuk természetesen változtatni, ha az adott nézetre állunk és alul a **Beállítások...** gombot megnyomjuk. Változtassuk meg pl. a *Nézet* nevét *A-A metszetre*, ehhez kapcsoljuk ki az **ID** (azonosító) jelenlegi beállítását (a *Nincs* kiválasztásával 1.), és a nézet **Név**-nek adjunk *Egyedi* nevet: *A-A metszet* (2.).



Hasonló nézetek (pl. a *B-B metszet*, vagy a 4 db homlokzat) létrehozását és módosítását megkönnyíthetjük azzal, hogy előbb egy *fóliacsoportot* hozunk létre, így a fóliák láthatóságát csak egyszer kell beállítanunk. A „*METSZETEK*” fóliacsoportot a következőképp készíthetjük el: a **Dokumentáció / Fóliák / Fólia beállítások** ablakban kapcsoljuk be/ki a megfelelő fóliákat, majd a bal alsó **[U]** gombbal adjuk meg a csoport nevét.

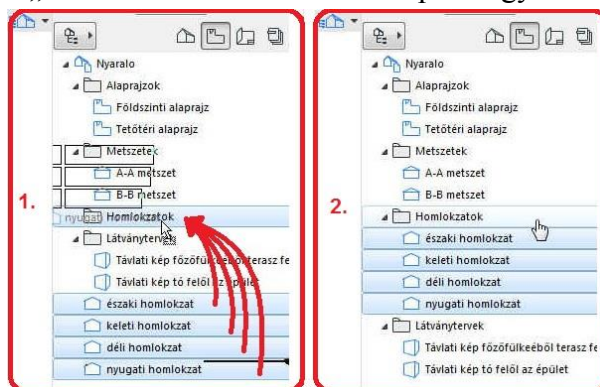
Készítsük el ezek után a „*B-B metszet*” nevű nézetet is: nyissuk meg a **Terv térkép** (vagy **Lapsáv**) *B metszet* ablakát, majd a **Dokumentáció / Fóliák / Fólia**

beállítások ablakban válasszuk ki a *METSZETEK* fóliacsoportot, itt is legyen a szöveg léptékfüggő (*Modell méret*) és a kóták betűméretét a beállított kétszeresére (ha 1:100 a metszet léptéke), és állítsuk 1:50-re a léptéket, majd a *Nézet térképen* nyomjuk meg a *Jelenlegi nézet mentése...* gombot és hozzuk létre a nézetet (ahhoz, hogy a „*METSZETEK*” fóliacsoport későbbi változtatása mindkét nézetünkre hatással legyen, meg kell még változtatnunk az „*A-A metszet*” nevű nézetet is úgy, hogy az szintén a „*METSZET*” nevű fóliacsoportra hivatkozzon: a *Nézet térképen* jelöljük ki az „*A-A metszet*”-et, nyomjuk meg a **Beállítások...** gombot, majd a **Fólia csoport** legördülő listában válasszuk ki a „*METSZETEK*” fóliacsoportot).

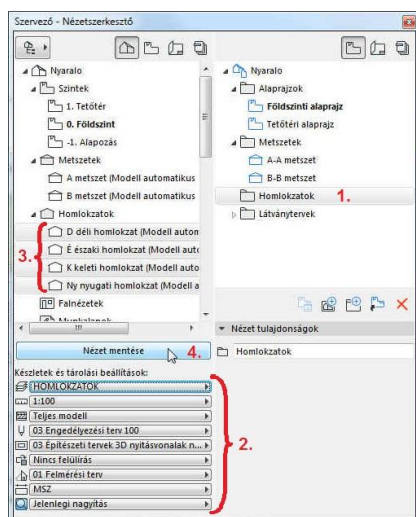
Hasonlóképp készítsük el az „*ALAPRAJZOK*”, „*HOMLOKZATOK*” és „*LÁTVÁNYTERVEK*” fóliacsoportokat (pl. az elsőnél a bútorozás fóliái legyenek bekapcsolva, a másodiknál a *2D környezet* fólia bekapcsolva, és ha készítettünk 3D-s környezeti elemeket a tervünkben – 3D fák, autók, emberek, stb... egy *3D környezet* nevű fólián a látványterven való megjelenítéshez, akkor – ez kikapcsolva, a harmadiknál pedig fordítva, a *2D környezet* legyen kikapcsolva, és a *3D környezet* bekapcsolva) majd ezek alapján a „*Földszinti alaprajz*”, „*Tetőtéri alaprajz*”, „*északi homlokzat*”, „*déli homlokzat*”, „*keleti homlokzat*” és „*nyugati homlokzat*” nézeteket is hozzuk létre, az alaprajzoknál az „*ALAPRAJZOK*”, míg a homlokzatoknál a „*HOMLOKZATOK*” fóliacsoportot beállítva a nézetekhez. A 3D ablakban beállított megfelelő

perspektív képekről is menthetünk el nézetet, itt a „LÁTVÁNYTERVEK” főliacsoport legyen bekapcsolva a nézet mentésekor.

A **Nézet térkép**en is szervezhetjük mappákba az egyes nézeteket. Az alsó ikonok közül a harmadik kiválasztásával (Új mappa...) hozunk létre **Alaprajzok**, **Metszetek**, **Homlokzatok** és **Látványtervek** nevű mappákat, majd ezekbe behúzzhatjuk a létrehozott nézeteinket, ill. áthúzással állíthatjuk be a nézetek kívánt sorrendjét.

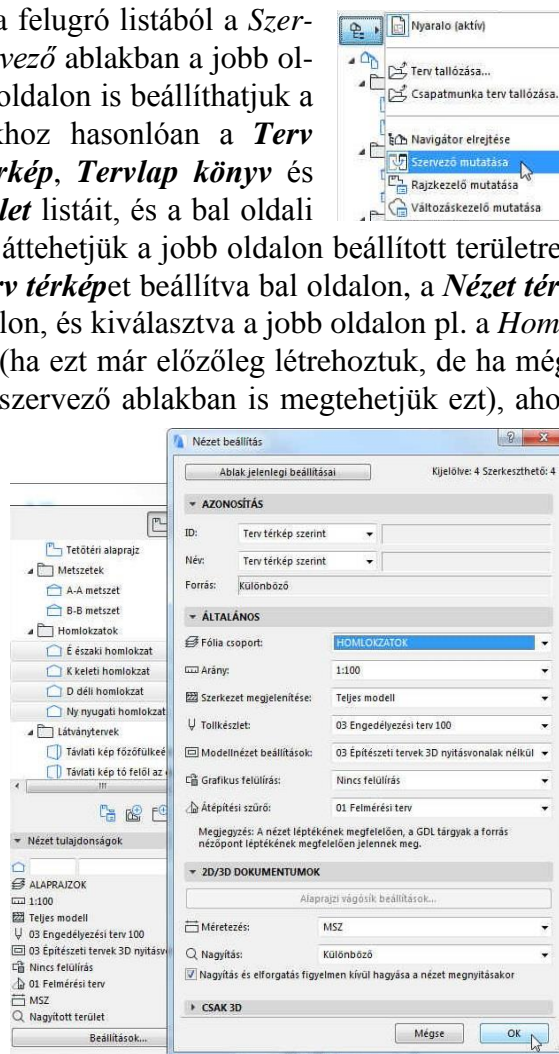


Több nézet egyidejű létrehozására hatékonyabb módszer, ha a **Navigátor** ablak bal felső részében kiválasztható **Terv választás** ikonra kattintva, a felugró listából a **Szervező mutatása** menüt választjuk. A megjelenő **Szervező** ablakban a jobb oldalon is és a bal oldalon is beállíthatjuk a **Navigátor** ablakhoz hasonlóan a **Terv térkép**, **Nézet térkép**, **Tervlap könyv** és **Publikációs készlet** listáit, és a bal oldali lista több elemét áttehetjük a jobb oldalon beállított területre.



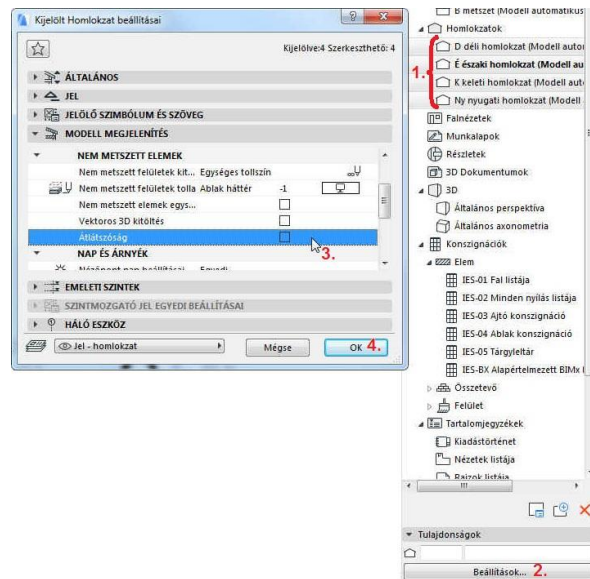
Jelenleg pl. a **Terv térkép**et beállítva bal oldalon, a **Nézet térkép**et a jobb oldalon, és kiválasztva a jobb oldalon pl. a **Homlokzatok** mappát (ha ezt már előzőleg létrehoztuk, de ha még nem, akkor itt a szervező ablakban is megtehetjük ezt), ahol szeretnénk az új nézeteket létrehozni (1.). Bal oldalon alul a nézet jelenlegi beállításai láthatók (egyebek mellett a főliacsoport), azokat is beállíthatjuk, módosíthatjuk (2.). A bal oldali **Terv térkép** listából kijelölhetjük a 4 homlokzatunkat (3.), végül egyszerre hozhatunk létre mind a 4 homlokzatról új nézetet a **Nézet mentése** gombbal (4.).

Ha a nézetek létrehozása előtt nem módosítottuk a nézet beállításokat (2.), akkor a **Nézet mentése** után, még itt, a **Szervező** ablak jobb oldalán is – kijelölve a 4 újonnan létrejött homlokzat nézetet – az alsó **Beállítások...** gombbal beállíthatjuk, pl. hogy a „**HOMLOKZAT**” nevű főliacsoportot használja.



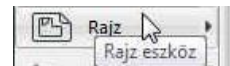
A homlokzatokon az elhelyezett környezeti elemeket nem az alapértelmezett „**Beltér – bútor**” főliára helyeztük el, hanem létrehoztunk egy új főliát „**2D környezet**” néven, a teraszon elhelyezett étkezőgarnitúrának pedig egy „**Kültér – bútor**” nevű új főliát és azt arra tettük át. A „**HOMLOKZAT**” főliacsoporthoz a „**2D-környezet**” és a „**Kültér – bútor**” főliát bekapcsolva rendeljük hozzá (ha nem így lenne, akkor kapcsoljuk be és a **Frissítés** gombbal aktualizáljuk a főliacsoportot). Ekkor, ha a „**Beltér – bútor**” főliát kikapcsolva rendeltük a „**HOMLOKZAT**” főliacsoporthoz és ezt a főliacsoportot használják a homlokzati nézetek, akkor azok a tárgyak, amelyek a „**Beltér – bútor**” főlián vannak (jellemzően a bútorozás) nem jelennek meg a hom-

lokzati nézeteinken, de azok a tárgyak, amelyek a „2D környezet”, ill. a „Kültér – bútor” nevű fóliákon (jellemzően a növények járművek, stb., ill. az étkezőgarnitúra) megjelennek. Azt is megtehetjük, hogy a „Beltér – bútor” fólia látható marad, viszont hogy a beltéri bútorok ne látszódnak a homlokzatokon (és különösen ne a belső nyílászárók, amelyek elég zavaróan tudnak megjelenni az ablakokon keresztül), az **Átlátszóság**-ot kapcsoljuk ki a homlokzatok beállító ablakaiban. Ehhez a **Navigátor Terv térkép** mind a 4 homlokzatát jelöljük ki (1.), majd **Beállítások** gomb (2.) megnyomása után a **MODEL MEGJELENÍTÉS** panel **NEM METSZETT ELEMÉK** blokkjában az **Átlátszóság** melletti jelölőnégyzethől vegyük ki a pipát (3.).

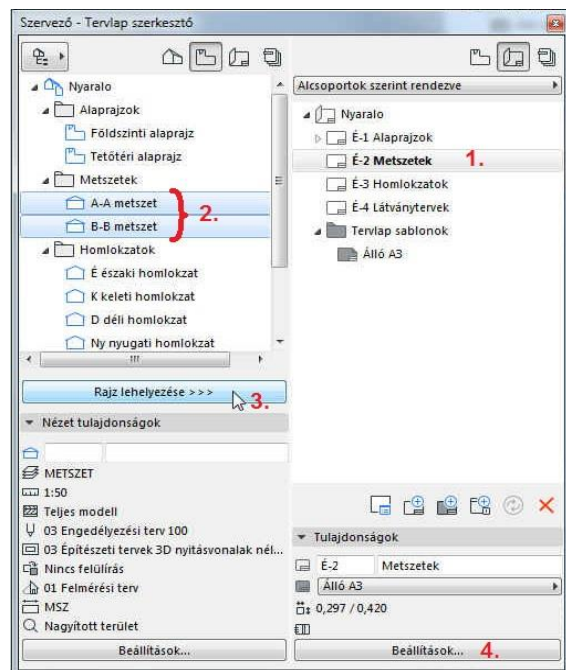


Rajzok elhelyezése

Végül a tervlapok elkészítéséhez nincs más dolgunk, mint *tervlapokon* elhelyezni az elkészített *nézetek* alapján definiált *rajzokat*. Ehhez a **Navigátorban** kattintsunk a **Tervlapkönyv** ikonra, azon belül tegyük aktívvá a kívánt tervlapot (dupla kattintással). Ezt követően válasszuk ki az **Eszköztárban** a **Dokumentum** csoporton belül a **Rajz** eszközt, kattintsunk a kívánt tervlapon arra a helyre, ahová szeretnénk, hogy az elhelyezni kívánt nézet kerüljön, végül adjuk meg a megfelelő nézetet, kiválasztva a megjelenő **Nézet térkép** listából. A lehelyezett rajz *rajzelemként* viselkedik: kijelölhető, mozgatható, törölhető, körvonalai a kitöltésekhez hasonlóan módosíthatók.




A fent bemutatott **Szervező** ablakban ezt is hatékonyabban elkészíthetjük: a **Szervező** bal oldali ablakában most a **Nézet térkép**et, a jobb ablakában a **Tervlapkönyvet** választva, majd kijelölve a tervlapot a jobb oldalt (1.), az egy tervlapra kerülő nézeteket bal oldalt (2.), a **Rajz** **lehelyezése >>>** gombbal (3.) több nézet is lehelyezhető egyidejűleg egy tervlapra. Esetleg a tervlap beállításokon (tervlap sablon váltás, vagyis lapméret módosítás, egyedi tervlap azonosító, stb...) itt is lehet még változtatni a **Beállítások...** gombbal (4.). Ez gyorsabb ugyan, mint a nézetek egyenként tervlapokra helyezése, de mivel automatikusan történik a rajzok elhelyezése a lapon, általában szükséges még a **Tervlapkönyvben** az egyes tervlapokon rajzként lehelyezett nézeteket megfelelően megkomponálva körbe vágnunk és elhelyeznünk.

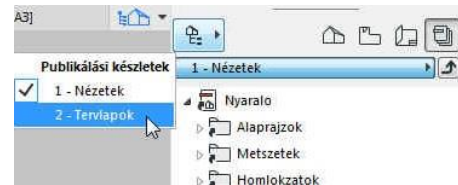


A gyakorlat elején bemutatott eredmény eléréséhez, állítsuk még be, hogy a rajzok szürkeárnyaltos megjelenítéssel kerüljenek nyomtatásra. Ehhez a **Tervlapkönyvben** az egyes tervlapokon jelöljük ki a módosítani kívánt rajzot (a **Ctrl** billentyű lenyomva tartva akár egyszerre mindet), és a **Rajz** eszköz párbeszédablakában a **MÉRET ÉS MEGJELENÍTÉS** panelen állítsuk be a **Színeket Szürkeárnyaltosra**.



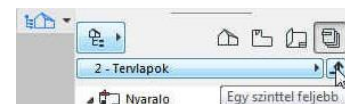
A látványterveket a 6. gyakorlatban leírt módon a megfelelő renderelő motort kiválasztva készítjük el, majd az elkészült képeken a kívánt képkivágást az -rel kijelölve a vágólapon keresztül beilleszthetjük a *Látványtervek* tervlapra. A lehelyezett képeket a sarokpontjainál fogva le lehet kicsinyíteni a kívánt méretre (a **Shift** billentyű lenyomvatartásával tudjuk ezt arányhelyesen megtenni). Az elkészült tervlapok most már nyomtatásra készek, de nem papírra nyomtatjuk ki, hanem az ArchiCAD® publikálási funkciójával elektronikus dokumentációt készítünk belőle.

A **Navigátor** negyedik ikonja a **Publikálási készlet**, ezzel készíthetjük el a publikációt. A publikációs listában vagy a *Nézet térkép* mappáit és nézeteit vagy a *Tervlapokat* látjuk. Abban az esetben, ha a Nézetek (*1 – Nézetek*) szerepelnének a listában, válasszuk ki a **Tervlap könyv** tervlapjait (*2 – Tervlapok*). A lényeges különbség az, hogy a *Tervlapok* az elhelyezett nézetek már a nyomtatási lapnak megfelelően vannak megszerkesztve, a nézeteket viszont inkább munkaközi nyomtatásokra célszerű használni. Lehetőségünk van arra is, hogy tetszőlegesen összeállítsunk a *Nézet térkép* és *Tervlap könyv* egyes nézeteiből, ill. tervlapjaiból publikációs listát a már korábban megismert *Szervező* segítségével.

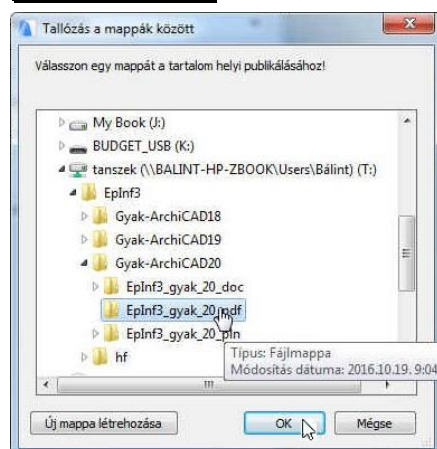


A *2 – Tervlapok* kiválasztása után a **Tervlap könyv** tartalma jelenik meg a publikációs listában, vagyis az *É-1 Alaprajzok*, *É-2 Metszetek*, *É-3 Homlokzatok* és *É-4 Látványtervek* tervlapjai.

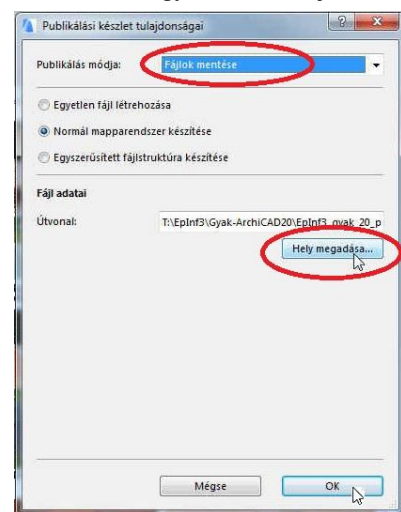
Ezután ismét a lista feletti *Egy szinttel feljebb* gombra kattintva a **Publikálási készletek** látjuk, és lent a **Publikálási tulajdonságok...** gomb megnyomása után beállíthatjuk a publikálási készlet jellemzőit.



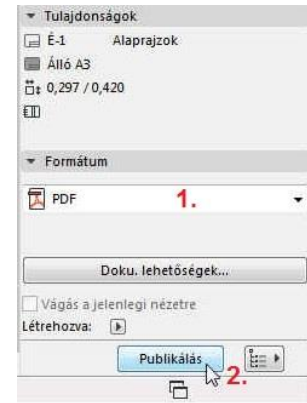
A megjelenő ablakban kiválaszthatjuk a *Publikálás módját*. A választék: *Nyomtatás...*, *Fájlok mentése*, *Rajzolás* és *BIMx Hipermodell feltöltése*. A *Nyomtatás...* és a *Rajzolás* választásával lehet közvetlenül nyomtatóra, vagy rajzgépre (plotter) küldeni az összeállított publikációs lapokat, míg a *Fájlok mentése* és *BIMx Hipermodell feltöltése* elektronikus formában készíti el a lapokat a megadott mappába, esetleg központi tárhelyre (a **BIM – Building Information Modell** több szereplő, építészek, társtervezők, megrendelő, kivitelező, ... közös épületmodellrel való együttes munkáját teszi lehetővé, szabványos fájlformátumok használatával). Publikálás módjának a *Fájlok mentését* állítsuk be, majd adjuk meg a **Hely megadása...** gombra kattintva a fájl útvonalát. A Windows



tallózájával megkereshetjük a helyet, ahová menteni kívánjuk, ill. új mappát is létrehozhatunk. A lapok elmentése a publikálási készletben megadott struktúrában (vagy közvetlenül a megadott mappába, vagy – ha a publikációs listában mappákba szerveztük az elmentendő nézeteket / tervlapokat, akkor – almappákba) történik. Ismét a *2 – Tervlapok* készletet választva bármelyik elmentendő lap (*É-1 Alaprajzok*, *É-2 Metszetek*, *É-3 Homlokzatok* vagy *É-4 Látványtervek*) jellemzőit megnézhetjük a lista alatti **Tulajdonságok** fül lenyitásával, ill. a formátumát is megadhatjuk **Formátum** fül lenyitásával.

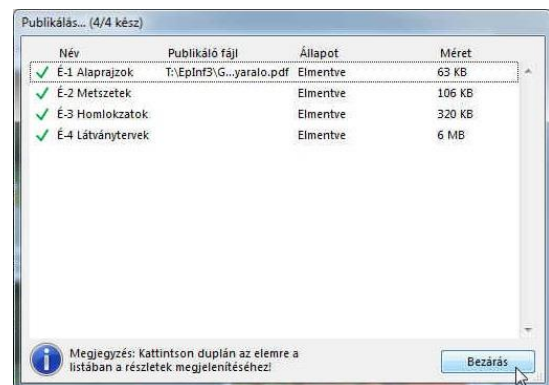


Sokféle formában publikálhatjuk a tervlapjainkat, (*DXF, DWG, ...*) formátumban, különféle képformátumokban (*BMP, JPG, PNG, ...*). A féléves feladatot az alapértelmezett *PDF dokumentáció* formátumban készítjük el (1.). A tervlapokat egy *PDF* fájlba összefűzve publikáljuk. Ez a publikálási lista előtti mappára vagy fájlnevre kattintva a lenti ▶ **Formátum** fül lenyitásával az *Összefűzés egy PDF-be* jelölőnégyzet bekapcsolt állapotában tehető meg. Ezek után már csak a publikálás van hátra, amit a **Publikálás** gomb megnyomásával indíthatunk el (2.) (ez a teljes publikálási készletben lévő lapokat publikálja, de a gomb melletti ikonra kattintva választhatjuk azt is, hogy csak a készlet előzetesen kijelölt elemeit publikáljuk, vagy a tervlapok aktuális tartalmát, vagy – ha több készletet összeállítottunk, akkor a teljes készletet).



A publikálás folyamatát a **Publikálás** gomb megnyomását követően megjelenő ablak mutatja: az éppen készülő lapot, a könyvtár útvonalat, ahová a mentés történik, a mentés státuszát és a fájl méretét.

A mentés során megtekinthetjük a publikált lapok listáját, és az egyes lapok fájlméretei alapján azok összege tájékoztatást ad az összefűzött *PDF* fájl méretéről. Az ablakból a **Bezárás** gombbal léphetünk ki.



Feladatunkkal elkészülve, elmentés után lépünk ki a programból. A féléves feladatunknál mind a *PLN* fájlt (ArchiCAD tervfájl a modelltől), mind pedig a publikált *PDF* fájlt be kell majd adni, ha a fájlméret engedi, akkor *ZIP* fájlba összetömörítve egy fájlként, ha atülli a 64MB méretet, akkor külön két fájlban.